

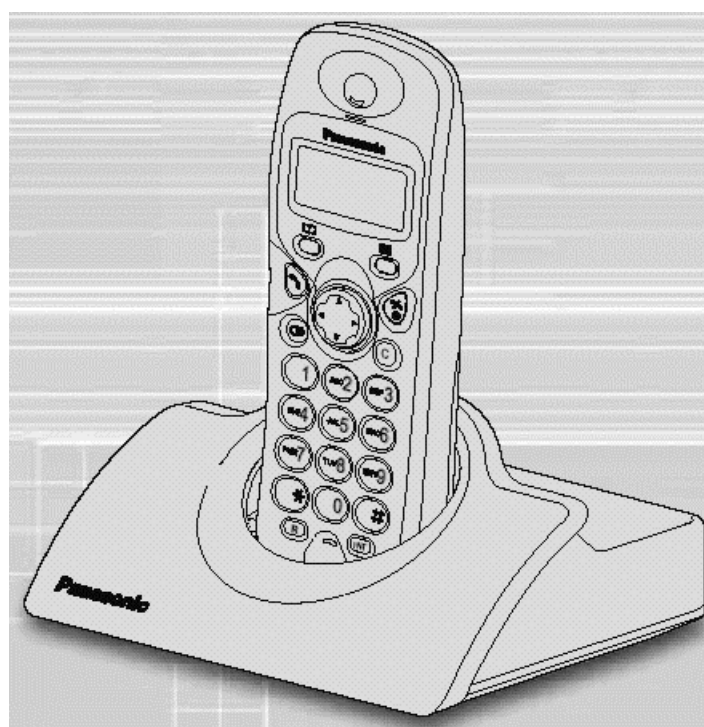
Model br.

KX-TCD400BX

Digitalni bežični telefon

Uputstvo za upotrebu

Pre upotrebe	2
Važne informacije	2
Priprema uređaja za rad	2
Upotreba telefona	4
Pozivanje	4
Telefonski imenik	4
Podešavanje slušalice	5
Podešavanje baze uređaja	7
Pre zahteva za servisom	8



MOLIMO VAS DA PRE UPOTREBE UREDJAJA PROČITATE UPUTSTVO I DA GA SAČUVATE ZA BUDUĆU UPOTREBU

Pre upotrebe uređaja, punite baterije 9 časova.

Pre upotrebe

Hvala vam na kupovini digitalnog Panasonic bežičnog telefona.

Dragi kupče,

bežični telefon KX-TCD400BX, proizvod napravljen u skladu sa evropskim standardima za bežične telefone (DECT). DECT tehnologiju karakteriše visok stepen zaštite od smetnji i visok kvalitet digitalnog prenosa. Ovaj telefon projektovan je za niz različitih primena.

Oprema

AC adapter
Kabl telefonske linije
Baterije (AAA)
Poklopac slušalice

Dostupna je i dodatna oprema. Kontaktirajte servisni centar za Panasonic opremu u vezi dodatnih informacija.

Važne informacije

Koristite isključivo napajanje koje je deo standardne opreme uređaja.

Nemojte da priključite ispravljač na utičnicu koja ne ostvaruje standardan napon od 220-240V.

Uređaj je testiran za upotrebu sa PQLV200CE ispravljačem.

Ovaj uređaj ne može da sprovede poziv za hitne slučajeve u sledećim situacijama:

- Ako prenosiva slušalica zahteva punjenje ili ako je neispravna.;
- Tokom prestanka napajanja;
- Kada je Key Lock opcija postavljena na ON;
- Kada se uređaj nalazi u modu direktnih poziva [Direct Call].

Nemojte da otvarate bazni uređaj ili slušalicu (izuzev radi promene baterija).

Uređaj ne treba koristiti u blizini opreme za medicinsku/intenzivnu negu i od strane osoba sa ugrađenim pejsmejerom.

Vodite računa o tome da strani objekti ne padnu na uređaj i da ne dodje do prolivanja tečnosti. Nemojte da izlažete ovaj uređaj intenzivnom dimu, prašini, mehaničkim vibracijama ili udarima..

Radno okruženje

Nemojte da koristite uređaj u blizini vode.

Ovaj uređaj treba držati dalje od izvora toplote kao što su radijatori ili štednjaci. Ne treba ga postavljati u prostorijama čija je temperatura ispod 5°C ili iznad 40°C.

Ispravljač (AC adapter) se koristi kao glavni uređaj za prekid napajanja, zbog toga vodite računa da mrežna utičnica bude u blizini uređaja i dostupna.

UPOZORENJE:

KAKO BI SE SPREČILA OPASNOST OD STRUJNOG UDARA, NEMOJTE DA IZLAŽETE OVAJ UREĐAJ KIŠI I DRUGIM OBLICIMA VLAGE.

Mere opreza u vezi baterije

- Upotrebljavajte isključivo preporučene baterije.
- **Upotrebljavajte isključivo punjive baterije.**
- Nemojte da mešate stare i nove baterije.
- Nemojte da bacate baterije u vatru jer može doći do eksplozije. Proverite lokalne regulative za odlaganje specijalnog otpada.
- Nemojte da otvarate ili rastavljate baterije. Oslobođeni elektrolit može da izazove opekotine ili povrede očiju i kože. Elektrolit može biti otrovan ako ga progutate.
- Prilikom rukovanja baterijama vodite računa o tome da ne dodju u kratak spoj sa provodničkim materijalima kao što je prstenje, narukvice ili ključevi. Baterije i/ili provodnici se mogu zagrejati i izazvati opekotine.
- Punite baterije u skladu sa informacijama datim u ovom uputstvu za upotrebu.

Položaj uređaja

Kako bi se obezbedio rad uređaja sa što veće udaljenosti bez šuma, postavite uređaj:

- što dalje od električnih uređaja kao što su TV, radio, PC i drugi telefoni.
- na prikladnu visoku centralnu lokaciju u prostoriji.

Sigurnosni savet

Zvuk zvona se reprodukuje kroz slušalicu. Kako bi se izbeglo oštećenje sluha, prvo primite poziv, a nakon toga prinesite slušalicu uhu.

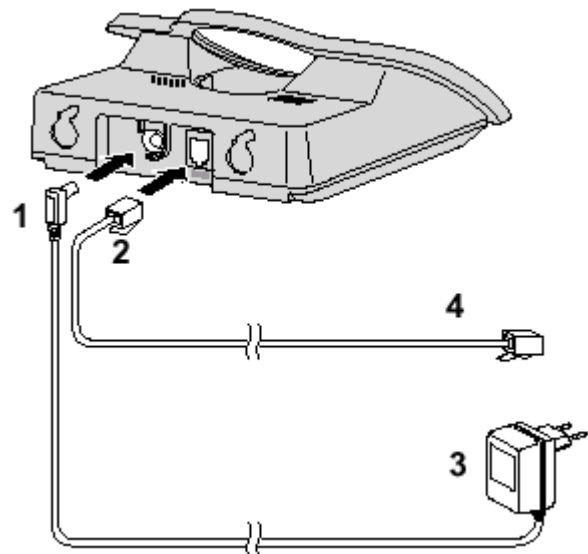
Priprema uređaja za rad

Povezivanje uređaja

Nemojte da priključujete kabl telefonske linije na terminal 4 sve dok se slušalica ne napuni u potpunosti.

Priključite AC adapter i kabl telefonske linije redosledom 1, 2, 3.

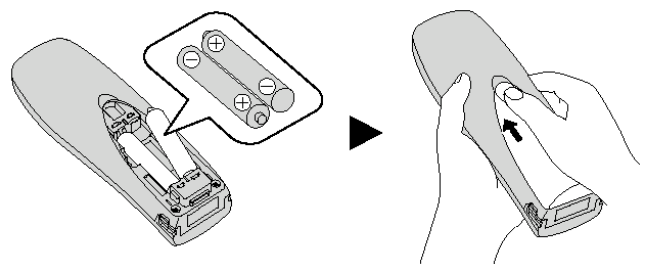
Zakačite kabl ispravljača kako bi sprečili slučajan prekid napajanja.



Ispravljač mora biti priključen neprekidno. (Normalno je da se ispravljač zagreva tokom upotrebe).

Instalacija baterija

Unesite baterije u uređaj na prikazan način. Prvo unesite negativan (-) pol.



Punjenje baterija

U vreme isporuke, baterije nisu napunjene. Da napunite baterije, postavite slušalicu na bazu uređaja. **Punite baterije oko 9 časova pre prve upotrebe.** Tokom punjenja, indikator baterije menja se sledećim redom:

Puna baterija

Tokom punjenja



(indikator trepće)

Prikazana ikona	Snaga baterije
	Potpuno puna baterija
	Srednja snaga baterije
	Niska snaga baterije
	Morate da napunite bateriju

Ako je slušalica isključena, nakon postavljanja na bazu se automatski uključuje.

Period rada baterija

Period rada baterija zavisi od učestalosti i uslova upotrebe ali je nakon potpunog punjenja Hi-MH baterija omogućeno oko:

- 10 časova rada u režimu razgovora;
- oko 120 časova u pripremnom modu.

Kada koristite Ni-Cd baterije (800 mA/h):

- oko 4 časa u režimu razgovora;
- oko 40 časova rada u pripremnom modu.

- (Date vrednosti odnose se na baterije sa vrhunskim performansama)
- Baterije ostvaruju vrhunske performanse nakon nekoliko ciklusa punjenja-praznjenja.
- Baterije ne mogu biti prepunjene izuzev ako ih nekoliko puta uzastopno vadite i vraćate u uređaj.
- Ako se radni period baterija značajno skрати, molimo vas da proverite da li su baterije i terminali za punjenje čisti.
- Radi maksimalnog radnog veka baterija preporučuje se da ne punitte baterije sve dok indikator () ne počne da trepće.

Zamena baterija

Ako indikator trepće nakon nekoliko poziva čak iako su baterije u potpunosti napunjene, to je znak da morate da zamenite baterije.

Punitte nove baterije oko 9 časova pre prve upotrebe. (Kabl telefonske linije ne sme biti priključen na telefonsku utičnicu u ovom trenutku).

Ako uklonite baterije, prikazuje se indikator . U tom slučaju, čak iako su unete u potpunosti napunjene baterije, simbol ostaje uključen sve dok se ne izvrši pun ciklus punjenja.

Prilikom zamene baterija, vodite računa o tome da upotrebite odgovarajući tip baterija (pogledajte odeljak pod naslovom "Postavka slušalice").

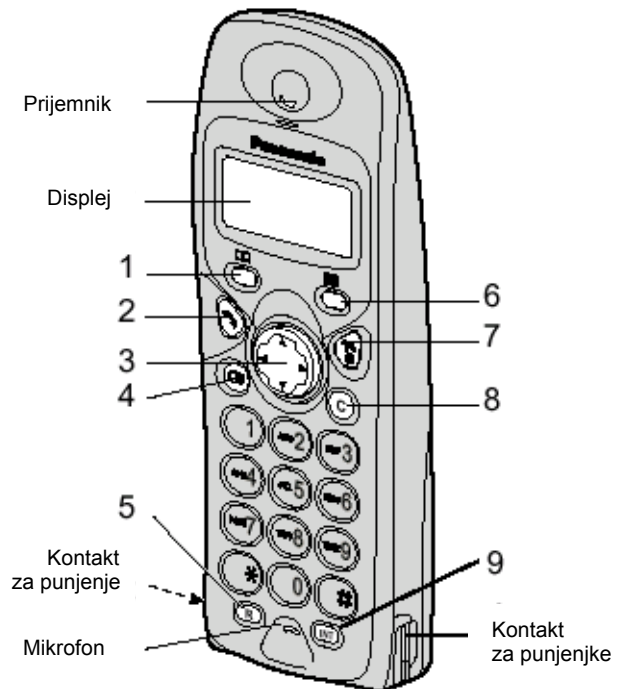
Izbor tipa baterija

1. Pritisnite OK taster.
 2. Pritisnite Search/Select da odaberete "SETTING HS"
 3. Pritisnite Search/Select da odaberete "OTHER OPT".
 4. Pritisnite Search/Select da odaberete "BATTERY TYPE".
 5. Pritisnite Search/Select da odaberete "NI-CD" ili "NI-MH"
- Da izađete iz ove operacije, pritisnite **POWER/OFF** taster.
 - Kada unesete Ni-Cd baterije i odaberete "NI-MH" opciju u "BATTERY TYPE", indikator "" se isključuje i prekida se napajanje čak iako je slušalica u ležištu.
 - Nemojte da koristite baterije koje nisu punjive. Ako unesete obične baterije i pokrenete punjenje, može doći do curenja elektrolita.

Molimo vas da koristite Panasonic P03P (Ni-MH) ili HHR-4EPT (Ni-MH) baterije.

Položaj kontrola

Slušalica



1. **PHONEBOOK** taster
2. **TALK** taster
3. Navigacioni taster
4. **REDIAL** taster
5. **RECALL** taster
6. **MENU/OK** taster
7. **POWER/OFF** taster
8. **CLEAR** taster
8. **INT** taster

Ekran na slušalici

	Dok se slušalica nalazi u dometu baze
	Prijem ili sprovođenje poziva
	Poziv broja iz imenika
	Tokom moda postavke uređaja
	Kada je energija baterije niska
	Kada je baterija puna
D	Tokom Direct Call moda
- D -	Tokom moda zabrane poziva
- R -	Kada je zvono privremeno isključeno
X	Kada je tastatura zaključana

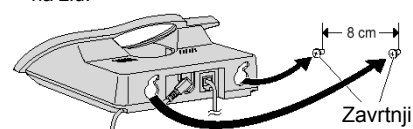
Navigacioni taster (Search/Select)

- Kada želite da pronađete željenu opciju, pritisnite **▲/▼**
- Kada želite da odaberete opciju, pritisnite **▶**.
- Kada želite da pronađete i nakon toga odaberete željenu opciju, pritisnite **▲/▼** i **▶**.
- Kada želite da pomerite kursor desno ili levo, pritisnite **◀** ili **▶**.
- Tekst pod navodnicima " ", označava tekst prikazan na ekranu
- Prelazak na naredni korak označen je simbolom **➔**.

Montiranje uređaja na zid

Ovaj uređaj možete da montirate na zid.

- Zavrnite dva zavrtnja u zid na horizontalnom rastojanju od 8 cm.
- Postavite kablove na prikazan način i nakon toga instalirajte uređaj na zid.



Upotreba telefona

Uključivanje/isključivanje napajanja

Da uključite uređaj, pritisnite i držite **POWER/ON** taster duže od jedan sekund. Kada pustite taster, displej prelazi u pripremni mod.

Da isključite uređaj, pritisnite i držite **POWER/ON** taster duže od dve sekunde. Displej postaje prazan.

Poziv

Možete da pozovete broj na dva načina

1. Pozovite broj i pritisnite **TALK** taster. Ako želite da promenite broj, pritisnite **CLEAR** taster. Cifre se brišu na levu stranu, nakon toga unesite brojeve. (**Pre-dialing**).
2. Pritisnite **TALK** taster i pozovite broj (**Post-dialing**).

Odgovor na pozive

Nakon zvučnog signala, pritisnite taster **TALK**. Uređaj se postepeno oglašava sve glasnijim zvučnim signalom. Na poziv možete da odgovorite pritiskom na neki od sledećih tastera (**INTERCOM**, # ili *).

Da prekinete poziv – Tokom poziva pritisnite taster **POWER**.

Podešavanje sata/datuma

Nakon prekida napajanja, podesite sat ponovo.

1. Pritisnite **MENU** taster.
2. Pritisnite Search/Select i odaberite "SETTING BS"
3. Na ekranu se javlja poruka "INPUT CODE"
4. Pritisnite * i unesite vreme u četvorocifrenom formatu
Pritisnite taster * dva puta i unesite dan, mesec i godinu.
5. Pritisnite **OK** taster.
Da izadjete iz operacije podešavanja sata/datuma, u bilo kom trenutku možete da pritisnete taster **POWER**.

Pozivanje

Ponovni poziv

Poslednjih 10 brojeva se automatski memoriše u listu ponovnih poziva.

Poziv preko liste ponovnih poziva.

1. Pritisnite **REDIAL** taster*.
2. Pritisnite Search/Select i odaberite željeni broj.
3. Pritisnite Search/Select i odaberite "EDIT CALL NO".
4. Prva cifra odabranog broja trepće.
5. Pritisnite tastere ◀/▶ da pomerite kursor.
6. Pritisnite taster **CLEAR****. i/ili Promenite broj***.
7. Pritisnite **TALK** ili pritisnite taster **MENU/OK** tri puta da memorišete broj.
Ako želite da memorišete ime, predjite na **Name** opciju na str. 5 ili pritisnite **OK**.

Brisanje unosa/svih memorisanih brojeva iz liste

1. Pritisnite **REDIAL***.
2. Pritisnite Search/Select da odaberete željeni unos.
3. Pritisnite Search/Select da odaberete "CLEAR" ili "ALL CLEAR".
4. Pritisnite Search/Select da odaberete "Yes"

• Da izadjete iz operacije u bilo kom trenutku, pritisnite **POWER** taster.

* Ako nema memorisanih unosa, na displeju se prikazuje poruka "NO ITEM".

** Brojevi se brišu levo od cifre koja trepće.

*** Brojevi se dodaju levo od cifre koja trepće. Ako želite da pbrišete i/ili dodate jedan ili više brojeva, ponovite korake od tačke **.

Automatski odgovor na pozive

Ako uključite Auto Talk funkciju, možete da odgovorite na poziv podizanjem slušalice sa baze uređaja.

1. Pritisnite **MENU** taster.
 2. Pritisnite Search/Select i odaberite "SETTING HS".
 3. Pritisnite Search/Select i odaberite "OTHER OPT".
 4. Pritisnite Search/Select i odaberite "AUTO TALK".
 5. Pritisnite Search/Select i odaberite "ON" ili "OFF".
- Da izadjete iz operacije u bilo kom trenutku, pritisnite **POWER** taster.

Privremeno isključivanje zvona

Nakon prijema spoljašnjeg poziva, možete privremeno da isključite zvono. Ova funkcija neće raditi kada se slušalica nalazi na bazi uređajajili tokom internog poziva.

Nakon poziva, pritisnite i držite taster ▼ duže od 1 sekund.

Nivo zvuka slušalice

Tokom poziva pritisnite ▲ ili ▼ da promenite nivo zvuka. Dostupna su tri nivoa: (0) - osnovni , (00) – viši nivo , (000) – najviši nivo.

Telefonski imenik

U imenik možete da memorišete informacije o 20 sagovornika. Informacije se automatski memorišu abecednim redom. Ako primite poziv sa broja koji ste memorisali pod nekim imenom, ekran će prikazati ime/naziv sagovornika.

Memorisanje informacija o sagovorniku

1. Pritisnite **MENU**.
 2. Pritisnite ▶ i odaberite "NEW PHONE".
 3. Unesite telefonski broj (maksimalno 24 karaktera)*.
 4. Pritisnite **OK** taster.
 5. Unesite informaciju o imenu/nazivu sagovornika (maksimalno 9 karaktera)*.
 6. Pritisnite **OK** taster.
Ako želite da unesete informacije o drugim sagovornicima, ponovite proceduru od korak br.3.
- Da izadjete iz operacije u bilo kom trenutku, pritisnite **POWER** taster.
 - * Ako želite da popravite informaciju, pritisnite **RIGHT** ili **LEFT** da pomerite kursor i nakon toga obrišite karakter pritiskom na taster **CLEAR** i/ili unesite karakter. Da unesete karaktere, pogledajte dodatne informacije u nastavku teksta.

Izbor karaktera

Taster	Broj pritisaka na taster							
	1	2	3	4	5	6	7	8
①	#	[]	*	,	-	/	1
②	A	B	C	2				
③	D	E	F	3				
④	G	H	I	4				
⑤	J	K	L	5				
⑥	M	N	O	6				
⑦	P	Q	R	S	7			
⑧	T	U	V	8				
⑨	W	X	Y	Z	9			
⑩	Prazno	0						

Tabela karaktera

A	B	C	D	E	F	G	H	I	J	K	L	M	N	O	P	Q	R	S	T	U	V	W	X	Y
a	b	c	d	e	f	g	h	i	j	k	l	m	n	o	p	q	r	s	t	u	v	w	x	y
Z	1	2	3	4	5	6	7	8	9	*	0	#	-	/	[]	,	o						
z	1	2	3	4	5	6	7	8	9	*	0	#	-	/	[]	,	o						

Promena informacija o sagovorniku

1. Pritisnite **PHONEBOOK** taster*1.
2. Pritisnite Search/Select da odaberete opciju.
3. Pritisnite ► da odaberete "EDIT".
4. Prva cifra odabranog broja trepće.
5. Pritisnite ◀/▶ da pomerite kursor.
6. Pritisnite **CLEAR***2.
I/ILI
Promenite broj*3.
7. Pritisnite **OK** taster.
8. Pritisnite ◀/▶ da pomerite kursor.
9. Pritisnite **CLEAR***2.
I/ILI
Promenite ime*4.
10. Pritisnite **OK** taster.

Promena informacija o sagovorniku

1. Pritisnite **PHONEBOOK** taster*1.
2. Pritisnite Search/Select da odaberete opciju.
3. Pritisnite ► da odaberete "CLEAR".
4. Pritisnite Search/Select da odaberete "YES". *5.

Pozivanje sagovornika iz imenika

1. Pritisnite **NOTEBOOK** taster*1.
2. Pritisnite ▲/▼ pronadjite željenu opciju.
3. Pritisnite **TALK** taster.

- Da izadjete iz operacije u bilo kom trenutku, pritisnite **POWER** taster.

*1 Ako ne postoji ni jedan unos u imenik, na displeju se prikazuje "NO ITEM" poruka.

*2 Sifre se brišu levo od cifre koja trepće.

*3 Cifre se dodaju levo od cifre koja trepće. Ako želite da obrišete ili dodate više od jedne cifre, ponovite korak br.5.

*4 Cifre se dodaju levo od cifre koja trepće. Ako želite da obrišete ili dodate više od jedne cifre, ponovite korak br.8.

*5 Da nastavite sa brisanjem ostalih unosa, ponovite korak br.2.

Memorisanje brojeva u imenik za potrebe Pre-Dialing poziva

1. Unesite broj*1.
2. Pritisnite **OK** taster da memorišete broj.
3. Pritisnite **OK** taster dva puta.
4. Unesite ime*2.
5. Pritisnite **OK**.

- Da izadjete iz operacije u bilo kom trenutku, pritisnite **POWER** taster.

*1 Ako želite da promenite informacije, pritisnite **CLEAR** taster. Cifre se brišu sa leve strane, nakon toga unesite brojeve.

*2 Da unesete brojeve, pogledajte prethodnu tabelu.

Memorisanje brojeva iz liste ponovnih poziva u imenik

1. Pritisnite **REDIAL** taster*1.
Pritisnite Search/Select da odaberete željeni broj.
2. Pritisnite Search/Select da odaberete "SAVE TEL NO".*2
3. Pritisnite taster **OK**.
4. Ako želite da unesete ime, predjite na korak br.5 iz procedure "Memorisanje informacija o sagovorniku".
ILI
Pritisnite taster **OK**.
- Da izadjete iz operacije u bilo kom trenutku, pritisnite **POWER** taster.
- *1 Ako ne postoji ni jedan unos u listi ponovnih poziva, na displeju se prikazuje "NO ITEM" poruka.
- *2 Ako želite da promenite informacije, pritisnite ◀/▶ da pomerite kursor i nakon toga obrišete karakter pritiskom na **CLEAR** taster. Karakteri se brišu levo od karaktera koji trepće. Da unesete karaktere, pogledajte prethodnu tabelu.

Tasteri za poziv jednim pritiskom (Hot Key)

Numeričkim tasterima možete da dodelite telefonske brojeve koje možete da pozovete jednim pritiskom na taster. Brojeve možete da odaberete iz imenika.

Registrowanje broja iz imenika

1. Pritisnite **PHONEBOOK** taster.*1
2. Odaberite željenu opciju.
3. Pritisnite Search/Select da odaberete "HOT KEY REG".
4. Pritisnite Search/Select da odaberete željeni broj.*2
5. Pritisnite Search/Select da odaberete "YES".

Pozivanje preko Hot Key tastera

1. Pritisnite i držete taster na koji ste memorisali željeni broj.
2. Pritisnite taster **TALK**.

Brisanje broja sa Hot Key tastera

1. Pritisnite i držite taster na koji ste memorisali željeni broj.
2. Pritisnite taster ►.
3. Pritisnite taster ► i odaberite "CLEAR".
4. Pritisnite Search/Select da odaberete "YES". *3
- Da izadjete iz operacije u bilo kom trenutku, pritisnite **POWER** taster.
- *1 Ako ne postoji ni jedan unos u imeniku, na displeju se prikazuje "NO ITEM" poruka.
- *2 Broj trepće ako je već memorisan na odabranom tasteru.
- *3 Registracija broja ostaje u imeniku čak i nakon brisanja broja sa tastera.

Podešavanje slušalice**TIME ALARM funkcija**

Pre programiranja ove funkcije, sprovedite korake 1-3.

Morate da podesite sat pre podešavanja alarma.

1. Pritisnite **MENU** taster.
2. Pritisnite Search/Select i odaberite "SETTING HS".
3. Pritisnite Search/Select i odaberite "TIME ALARM".

Podešavanje vremena alarma

4. Pritisnite Search/Select i odaberite "SET TIME".
5. Unesite vreme u četvorocifrenom formatu (24-časovni prikaz vremena).
6. Pritisnite **OK** taster.
7. Pritisnite Search/Select i odaberite "OFF", "ONCE" ili "REPEAT DAILY" (isključen alarm, jedno oglašavanje, oglašavanje svaki dan.)

Uključivanje/isključivanje TIME ALARM funkcije

4. Pritisnite Search/Select i odaberite "SET ALARM"
5. Pritisnite Search/Select i odaberite "OFF", "ONCE" ili "REPEAT DAILY".

- Da u bilo kom trenutku izadjete iz operacije, pritisnite **POWER** taster.
- Da zaustavite alarm:** Uredjaj se oglašava oko 3 minuta. Kada se uredjaj oglasi, pritisnite bilo koji taster. Alarm se prekida i displej se vraća u pripremi mod. Ako je odabrana "ONCE" opcija, funkcija se isključuje. Kada je uredjaj u modu razgovora (TALK) ili interkom modu, alarm se neće oglasiti sve dok se ne završi razgovor.

**Opcije zvona (RINGER OPT)**

Pre programiranja sprovedite korake 1-3.

1. Pritisnite **MENU** taster.
2. Pritisnite Search/Select i odaberite "SETTING HS".
3. Pritisnite Search/Select i odaberite "RINGER OPT".

Podešavanje nivoa zvona

Možete da odaberete jedan od 6 nivoa zvona.

4. Pritisnite Search/Select i odaberite "RINGER VOL".
5. Pritisnite Search/Select i odaberite željeni nivo zvona.
- Ako odaberete "OFF", prikazuje se "- R -" indikator.

Izbor obrasca zvona za spoljašnje pozive/alarm

Postoji 20 obrazaca zvona koje možete da upotrebite.

4. Pritisnite Search/Select i odaberite "EXT RINGER" ili "ALARM".
 5. Pritisnite Search/Select i odaberite željeni obrazac zvona.*1
- Da u bilo kom trenutku izadjete iz operacije, pritisnite **POWER** taster.
 - Pri prijemu poziva, uređaj se postepeno oglašava sve glasnijim zvučnim signalom.

*1 Ako odaberete neku melodiju, uređaj će je reprodukovati 10 sekundi i u slučaju da sagovornik prekine vezu. Zbog toga se može desiti da nakon odgovora na poziv čujete zvučni signal prekinute veze.

TONE OPT

Opcije tona (TONE OPT)

Možete da uključite ili isključite naredne zvučne signale.

Zvuk pritiska na taster: nakon pritiska na taster čuje se potvrdni zvučni signal ili zvučni signal greške.

Upozorenje na domet uređaja: uređaj se oglašava zvučnim signalom kada pomerite slušalicu van dometa baze.

Upozorenje na praznu bateriju: uređaj se oglašava zvučnim signalom kada treba ponovo napuniti baterije.

1. Pritisnite **MENU** taster.
 2. Pritisnite Search/Select i odaberite "SETTING HS".
 3. Pritisnite Search/Select i odaberite "TONE OPT".
 4. Pritisnite Search/Select i odaberite "KEY TONE", "CALL WAITING", "RANGE ALARM" ili "BATTERY LOW".
 5. Pritisnite Search/Select i odaberite "ON" ili "OFF".
- Da u bilo kom trenutku izadjete iz operacije, pritisnite **POWER** taster.

DISPLAY OPT

Opcije ekranskog prikaza

Pre programiranja, pratite korake 1-3.

1. Pritisnite **MENU** taster.
2. Pritisnite Search/Select i odaberite "SETTING HS".
3. Pritisnite Search/Select i odaberite "DISPLAY OPT".

Izbor prikaza tokom moda za razgovor (TALK mod)

Kada se odabrani broj ne prikazuje čak i ako odaberete "PHONE NO", biće prikazana dužina razgovora.

4. Pritisnite Search/Select i odaberite "TALK MODE".
5. Pritisnite Search/Select i odaberite "TALK TIME" (dužina razgovora) ili "PHONE NO" (broj sagovornika).

Izbor jezika ekranskih poruka

4. Pritisnite Search/Select i odaberite "LANGUAGE".
 5. Pritisnite Search/Select i odaberite željeni jezik.
- Da u bilo kom trenutku izadjete iz operacije, pritisnite **POWER** taster.

CALL OPT

Opcije poziva (CALL OPT)

Pre programiranja, pratite korake 1-3.

1. Pritisnite **MENU** taster.
2. Pritisnite Search/Select i odaberite "SETTING HS".
3. Pritisnite Search/Select i odaberite "CALL OPT".

Uključivanje/isključivanje zabrane poziva

Ova funkcija dozvoljava poziv brojeva za hitne slučajeve i interne pozive.

4. Pritisnite Search/Select i odaberite "CALL BAR".
 5. Unesite 4-cifreni PIN kod slušalice.
 6. Pritisnite Search/Select i odaberite "ON" ili "OFF". *1
- Da u bilo kom trenutku izadjete iz operacije, pritisnite taster **POWER**.
 - *1 Ako je odabrana opcija "ON", prikazuje se "- D -" indikator.

Podešavanje broja za direktan poziv

Nakon memorisanja ovog broja, možete da ga pozovete jednostavnim pritiskom na **TALK** taster. Uređaj prihvata i interne pozive.

4. Pritisnite Search/Select i odaberite "DIRECT NO".
5. Unesite telefonki broj.
6. Pritisnite **OK** taster tri puta.

Uključivanje/isključivanje direktnog poziva

4. Pritisnite Search/Select i odaberite "SET DIRECT".
5. Pritisnite Search/Select i odaberite "ON" ili "OFF".*1

- Da u bilo kom trenutku izadjete iz operacije, pritisnite taster **POWER**.
- *1 Ako odaberete opciju "ON", prikazuje se "D" indikator.

OTHER OPT

Podešavanje drugih opcija

Pre programiranja, pratite korake 1-3.

1. Pritisnite **MENU** taster.
2. Pritisnite Search/Select i odaberite "SETTING HS".
3. Pritisnite Search/Select i odaberite "OTHER OPT".

Promena PIN koda slušalice

Fabrički postavljena vrednost PIN koda je 0000. Kada programirate vlastiti PIN kod, ne možete da ga proveravate. Preporučujemo vam da zapišete PIN kod. Ako zaboravite ovaj broj, obratite se najbližem servisnom centru Panasonic opreme.

4. Pritisnite Search/Select i odaberite "HSPIN CHANGE".
5. Unesite aktuelni 4-cifreni PIN kod slušalice.
6. Unesite novi 4-cifreni PIN kod slušalice.
7. Ponovo unesite novi PIN kod slušalice.

Zaključavanje/otključavanje tastature

Možete da zaključate tastaturu. U tom slučaju, uređaj prima samo dolazeće pozive. Ova funkcija se otkazuje ako isključite slušalicu. Kada je ova funkcija uključena, preko slušalice ne možete da sprovedete hitne pozive sve dok ne otkazete ovu funkciju.

Zaključavanje tastature

Pritisnite **OK** taster 2 sekunde ili duže.

Otključavanje temperature

Pritisnite **OK** taster 2 sekunde ili duže.

- Ako je prikazan indikator "X", to je znak da je tastatura zaključana.

Funkcija ponovnog poziva (RECAL)

Ova funkcija se koristi za pristup specijalnim telefonskim uslugama. Kontaktirajte PTT u vezi detaljnijih informacija. Kada je uređaj priključen na PBX mrežu, pritiskom na taster **RECALL** možete da pristupite nekim funkcijama PBX centrale kao što je spoljašnje poziva.

Privremeno tonsko biranje (za korisnike kružnog ili pulsno biranja broja)

Možete privremeno da promenite način biranja broja u tonsko biranje.

Pre unosa broja, pritisnite zvezdicu (*).

Kada prekinete vezu, uređaj se vraća na pulsno biranje broja.

Unos pauze u broj (za PBX linije/korisnike long distance usluge)

Pauzu je potrebno uneti kada koristite PBX ili kada pokušavate da pozovete broj van zemlje.

Na primer, broj 9 (taster za pristup izlaznoj liniji) praćen pauzom se koristi za pristup spoljašnjoj liniji kroz PBX.

1. Pritisnite taster (9).
2. Pritisnite taster **REDIAL**. *1
3. Unesite telefonski broj.
4. Pritisnite **TALK** taster.

- Unos pauze sprečava pozivanje pogrešnog broja kada koristite ponovni poziv ili pozivate memorisan broj.
- Pritisak na taster **REDIAL** unosi jednu pauzu. Ako želite da produžite trajanje pauze, pritisnite **REDIAL taster više puta**.

*1 Na ekranu se prikazuje "P" indikator.

Podešavanje baze uređaja

Pre programiranja, pratite korake 1-3.

1. Pritisnite **MENU** taster.
2. Pritisnite Search/Select i odaberite "SETTING BS".
3. Unesite kod (INPUT CODE).

Promena PIN koda baze uređaja

Fabrički postavljena vrednost PIN koda je 0000. Kada programirate vlastiti PIN kod, ne možete da ga proveravate. Preporučujemo vam da zapišete PIN kod. Ako zaboravite ovaj broj, obratite se najbližem servisnom centru Panasonic opreme.

4. Pritisnite taster (5).
5. Unesite aktuelni 4-cifreni PIN kod baze.
6. Unesite novi 4-cifreni PIN kod baze.
7. Ponovo unesite novi PIN kod baze.

Izbor Flash/Earth moda

Moguće je opciono instalirati zemaljski relej u zavisnosti od vaših PBX potreba. Molimo vas da se obratite servisnom centru za Panasonic opremu u vezi instalacije. Nakon instalacije možete da odaberete Flash ili Earth mod koji odgovara PBX-u ili PTT-u.

4. Pritisnite taster (3).
5. Unesite 4-cifreni PIN kod baze.
6. Pritisnite taster (2).
7. Pritisnite taster (1) Flash i pritisnite taster (1) da odaberete 100msec, taster (2) da odaberete 600msec ili taster (3) da odaberete 300msec
ILI
Pritisnite taster (2) da odaberete Earth
8. Pritisnite taster **OK**.

Izbor načina pozivanja broja (tonsko/pulsno biranje broja)

Možete da promenite način pozivanja broja u tonsko ili pulsno biranje u zavisnosti od toga koji način odgovara vašoj liniji. Ako posedujete TOUCH TONE uslugu, odaberite tonsko biranje. Ako linija poseduje pulsno ili kružno biranje broja, odaberite pulsno biranje.

4. Pritisnite taster (3).
5. Unesite 4-cifreni PIN kod baze.
6. Pritisnite taster (1).
7. Pritisnite taster (1) da odaberete tonsko ili taster (2) da odaberete pulsno biranje broja.
8. Pritisnite taster **OK**.

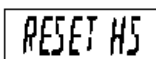
Pre programiranja, sprovedite korake 1-3.

1. Pritisnite taster **MENU**.
2. Pritisnite Search/Select i odaberite "SETTING BS".
3. Unesite PIN kod ("INPU CODE").

Trajanje pauze

Možete da odaberete dužinu pauze (3 ili 5 sekundi), u zavisnosti od vašeg PBX-a.

4. Pritisnite taster (3).
 5. Unesite 4-cifreni PIN kod baze.
 6. Pritisnite taster (3).
 7. Pritisnite taster (1) da odaberete pauzu u trajanju od 3 sekunde ili taster (5) da odaberete pauzu u trajanju od 5 sekundi.
 8. Pritisnite taster **OK**.
- Da u bilo kom trenutku izađete iz operacije, pritisnite taster **POWER**.
 - Uređaj je fabrički podešen na pauzu od 3 sekunde.



Resetovanje postavke slušalice

Možete da vratite sve postavke slušalice na fabričke vrednosti.

1. Pritisnite taster **MENU**.
 2. Pritisnite Search/Select da odaberete "SETTING HS".
 3. Pritisnite Search/Select da odaberete "RESET HS".
 4. Unesite četvorocifreni PIN kod slušalice.
 5. Pritisnite Search/select i odaberite "YES" ili "NO".
- Da u bilo kom trenutku izađete iz operacije, pritisnite taster **POWER**.

Fabrička postavka slušalice

Funkcija	Osnovna postavka
Time Alarm mod	OFF
Alarm Time	-
Hendset Ringer Volume	6
Hendset External Ringer Pattern	1
Handset Alarm Tone Pattern	1
Key Tone	ON
Range Warning Alarm	OFF
Battery Low Alarm	ON
Talk Mode Display	Dužina poziva
Display Language	Engleski
Call Prohibition Mode	OFF
Direct Call Mode	OFF
Direct Call Number	-
4-Digit Handset PIN	0000
Auto Talk	OFF
Redial Memory	-
Handset Receiver Volume	Srednji nivo

Resetovanje postavke baze uređaja



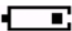
1. Pritisnite **MENU** taster.
2. Pritisnite Serch/Select i odaberite "SETTING BS"
3. Unesite PIN kod ("INPUT CODE").
4. Pritisnite taster (0).
5. Unesite 4-cifreni PIN kod baze.
6. Pritisnite **OK** taster.

Fabrička postavka baze

Funkcija	Osnovna postavka
Number of Rings	3
Flash/Earth	Flsh
Flash Timing	600 msec
Pause Timing	3 sekunde
4-Digit Base Unit PIN	0000
Dialing Mode	Tonsko

Pre zahteva za servisom

Ako imate probleme pri normalnoj upotrebi uređaja, probajte da isključite telefon sa telefonske utičnice i da priključite telefon za koji znate da radi pravilno. Ako i drugi telefon ima problema u radu, molimo vas da kontaktirate servisno odeljenje telefonske kompanije. Ako drugi telefon radi pravilno, to je znak da je problem u osnovnom uređaju. U tom slučaju, kontaktirajte prodavca Panasonic opreme radi saveta. Telefonska kompanija vam može naplatiti servisiranje telefonskih problema do kojih je došlo usled nestandardnih aparata.

Problem	Mogući uzrok	Rešenje
Nema prikaza na ekranu slušalice	<ul style="list-style-type: none"> Slušalica nije uključena 	<ul style="list-style-type: none"> Uključite napajanje (str.??4).
Ne mogu da uključim slušalicu.	<ul style="list-style-type: none"> Baterije nisu unete u slušalicu. Baterije nisu napunjene. 	<ul style="list-style-type: none"> Unesite 2 punjive baterije (str.2-3). Postavite slušalicu na bazu i priključite ispravljač na bazu i mrežnu utičnicu (punite baterije 9 sati pre prve upotrebe).
Simbol baterije se ne menja tokom punjenja.	<ul style="list-style-type: none"> Kontakti za punjenje su prljavi. Baza se ne napaja. 	<ul style="list-style-type: none"> Očistite kontakte za punjenje/baterije i probajte ponovo. Priključite ispravljač na bazu i mrežnu utičnicu.
Simbol  trepće.	<ul style="list-style-type: none"> Slušalica nije registrovana na bazu. Slušalica je van dometa baze. 	<ul style="list-style-type: none"> Registrujte slušalicu na bazu. Približite slušalicu bazi.
Kada pritisnete taster  , čuje se zvuk zauzete linije.	<ul style="list-style-type: none"> Slušalica je van dometa baze. Druga slušalica je u upotrebi. 	<ul style="list-style-type: none"> Približite slušalicu bazi. Sačekajte da drugi korisnik završi razgovor.
Nema pozivnog signala.	<ul style="list-style-type: none"> Nije priključen kabl telefonske linije. 	<ul style="list-style-type: none"> Priključite kabl telefonske linije.
Ne mogu da sprovedem poziv.	<ul style="list-style-type: none"> Uključen je mod za zabranu poziva. Odabrani broj je zabranjen. Uključen je mod za zaključavanje tastature. 	<ul style="list-style-type: none"> Isključite ovaj mod. Uklonite broj iz liste zabranjenih brojeva. Isključite ovaj mod.
Slušalica ne zvoni.	<ul style="list-style-type: none"> Zvono je isključeno. 	<ul style="list-style-type: none"> Postavite zvono na jedan od 6 nivoa (pogledajte odeljak pod naslovom "Postavka slušalice").
Ne mogu da pozovem poslednji birani broj.	<ul style="list-style-type: none"> Odabrani broj ima više od 24 cifre. 	<ul style="list-style-type: none"> Pročitajte uputstvo za upotrebu.
Simbol  trepće.	<ul style="list-style-type: none"> Baterije su prazne. 	<ul style="list-style-type: none"> Napunite baterije.

Tehničke informacije

Specifikacija:

Standard:	DECT=(Digital Enhanced Cordless Telecommunications) GAP = (Generic Access Profile)
Broj kanala:	120 dupleks kanala
Frekventni opseg:	1,88 GHz do 1,9 GHz
Dupleks procedura:	TDMA (Time Division Multiple Access)
Interval kanala:	1728 kHz
Bit rate:	1152 kbit/s
Modulacija:	GFSK
Transmisiona RF snaga:	Oko 250 mW
Kodiranje glasa:	ADPCM 32 kbit/s
Radni domet:	Do 300 m na otvorenom, do 50 u zatvorenom prostoru
Napajanje:	Punjač 220-240 V, AC ~50/60 Hz.
Potrošnja, baza:	5 VA
Radni uslovi:	5° - 40°C, pri 20-80 % relativne vlažnosti vazduha
Dimenzije, baza:	Oko (58 mm x 128 mm x 105 mm) x 170 gr.
Dimenzije, slušalica:	Oko (143 mm x 48 mm x 32 mm) x 120 gr. (bez baterija)
Dužina kabla telefonske linije:	Oko 2,3 m

- Specifikacije su podložne promeni.
- Ilustracije korišćene u uputstvu se mogu razlikovati od originalnog uređaja.